

# Guide d'installation

Canon IR-ADV C5535i (Bâtiments A,C,D,I)

---



Installation sous Windows 10

## Table des matières

---

Table des matières .....	2
Introduction .....	3
Tarifs.....	3
Installation .....	3
Utilisation (Configuration obligatoire) .....	10
Paramétrage par défaut.....	10
Récupération du document .....	14

**La configuration de l'impression  
sécurisée est obligatoire pour un  
fonctionnement correct des  
impressions. (Page 10)**

## Introduction

---

Nous avons mis à votre disposition une photocopieuse-imprimante laser couleur en réseau.

Pour l'utilisation « photocopieuse », il vous faut entrer vos codes utilisateur et mot de passe que vous utilisiez auparavant. Pour les nouvelles sociétés, vos codes utilisateur et mot de passe vous seront transmis dans un mail suivant.

## Tarifs

---

Les prix appliqués sur l'imprimante mise à disposition sont les suivants :

- ❖ Photocopies et impressions en noir et blanc : 10 ct + 7.7% TVA
- ❖ Photocopies et impressions en couleurs : 30 ct + 7.7% TVA

## Installation



---

Pour installer cette imprimante sur votre ordinateur vous devez installer son driver préalablement, le driver de l'imprimante est disponible sur notre site :

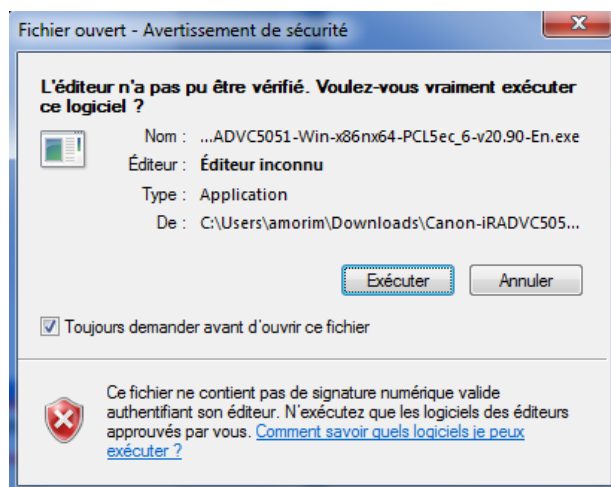
<https://epfl-innovationpark.ch/working-here/printers/>

Téléchargez et enregistrez le driver correspondant à votre bâtiment et votre ordinateur (Mac ou PC), en cliquant sur le bouton « Driver » correspondant :

### How to install printers

	 MAC	 PC
Building C, La Forge – Brother	<a href="#">Tutorial</a> <a href="#">Driver</a>	<a href="#">Tutorial</a> <a href="#">Driver</a>
Buildings A, B, C, D, Qi	<a href="#">Tutorial</a> <a href="#">Driver</a>	<a href="#">Tutorial</a> <a href="#">Driver</a>
CBIP Genève	<a href="#">Tutorial</a> <a href="#">Driver</a>	<a href="#">Tutorial</a> <a href="#">Driver</a>

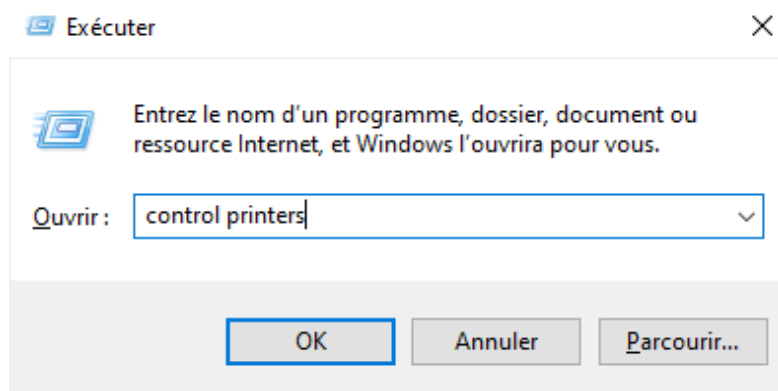
Une fois le téléchargement terminé, ouvrez le fichier exécutable.  
L'extraction est automatique, les fichiers extraits seront au même endroit que le fichier téléchargé. Vous en aurez besoin un peu plus tard.



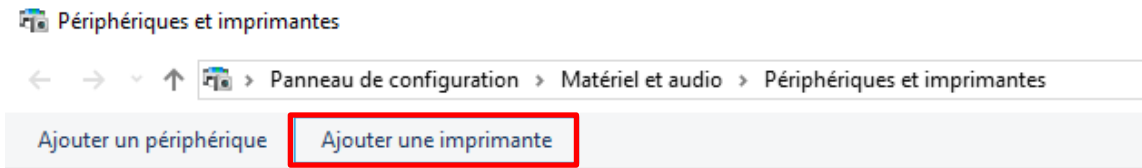
Une fois l'extraction terminée vous pouvez fermer la fenêtre.

---

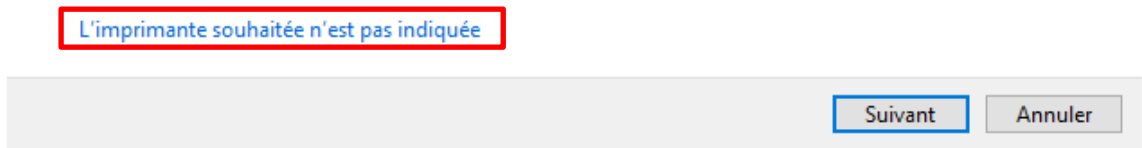
Appuyez simultanément sur la touche « Windows » + « R ». Dans le champ, tapez la commande « control printers » puis cliquez sur OK



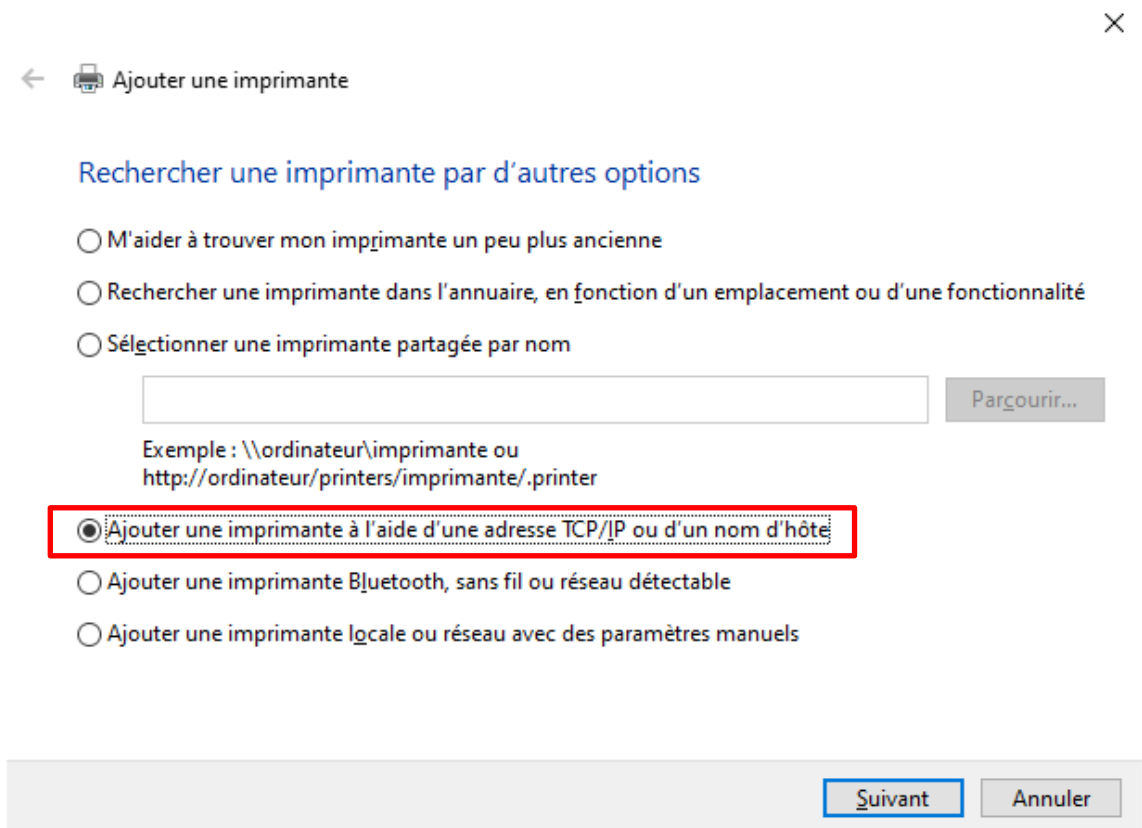
Cliquez sur « Ajouter une imprimante »



Une fois la recherche automatique terminée, cliquez sur le bouton « L'imprimante souhaitée n'est pas indiquée »



Afin d'accéder à l'imprimante via son adresse IP, sélectionnez « Ajouter une imprimante à l'aide d'une adresse TCP/IP ou d'un nom d'hôte »




Sélectionnez « Périphérique TCP/IP » sous le type de périphérique et entrez le nom d'hôte suivant dans les champs demandés.

Voici les noms d'hôte à utiliser pour chaque bâtiment :

<b>Bât-A 3e étage</b>	<b>printpub1-a-1015.epfl-innovationpark.ch</b>
<b>Bât-C 1er étage</b>	<b>printpub1-c-1015.epfl-innovationpark.ch</b>
<b>Bât-D 2e étage</b>	<b>printpub1-d-1015.epfl-innovationpark.ch</b>
<b>Bât-I 2e étage</b>	<b>printpub1-i-1015.epfl-innovationpark.ch</b>

Veuillez enlever la coche concernant l'interrogation de l'imprimante pour le pilote à utiliser :

✕

←  Ajouter une imprimante

**Entrer un nom d'hôte ou une adresse IP d'imprimante**

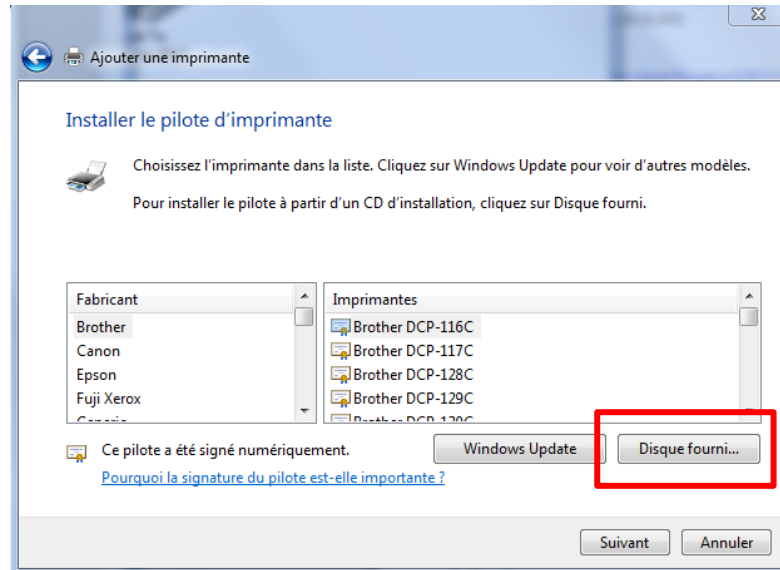
Type de périphérique :

Nom d'hôte ou adresse IP :

Nom du port :

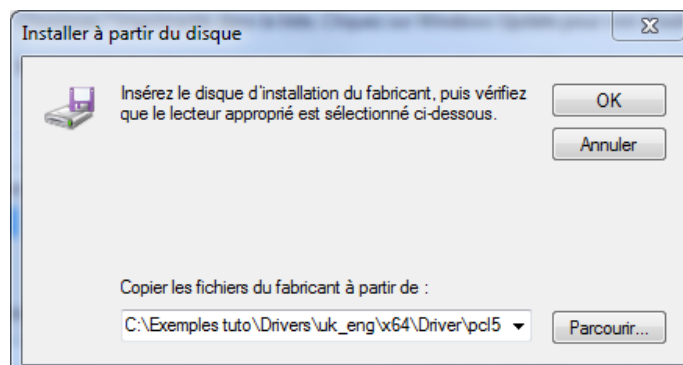
Interroger l'imprimante et sélectionner automatiquement le pilote à utiliser

Une fois arrivé à cette étape, veuillez cliquer sur « Disque fourni... » afin de choisir vous-même les drivers à installer :

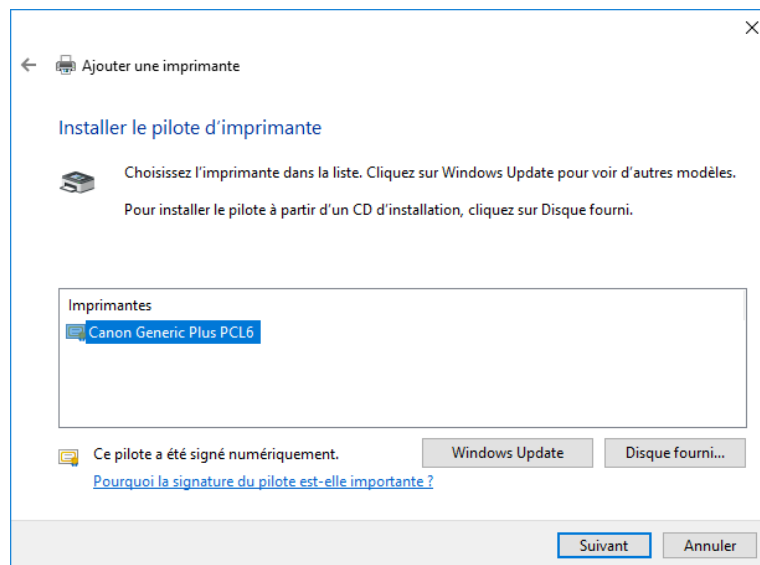


Faites ensuite pointer l'assistant d'installation sur le dossier téléchargé et extrait à l'étape 6. Le chemin sera sûrement :

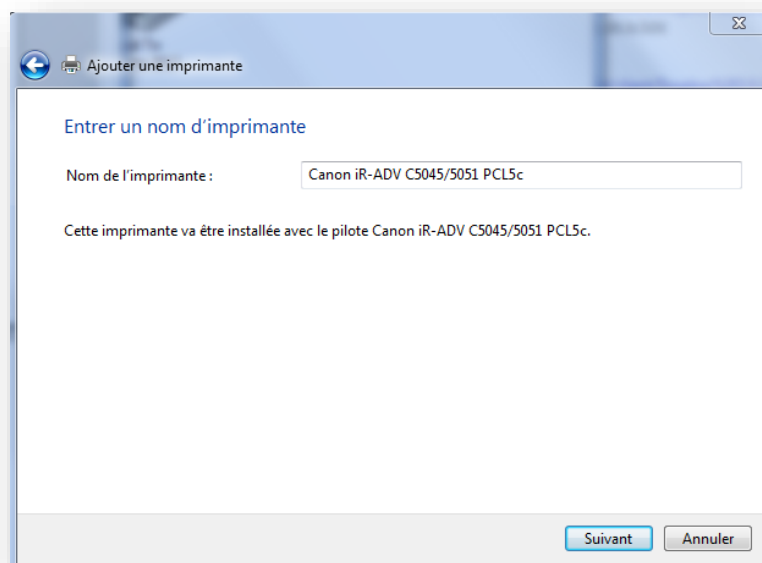
C:\Users\utilisateur\Downloads\GPlus\_PCL6\_Driver\_V221\_32\_64\_00\x64\Driver



Sélectionnez le pilote « Canon Generic Plus PCL6 »

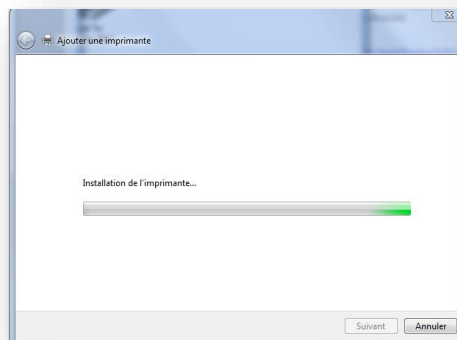


Rennommez l'imprimante selon ce qui vous parait le plus judicieux et cliquez sur « Suivant » pour lancer l'installation



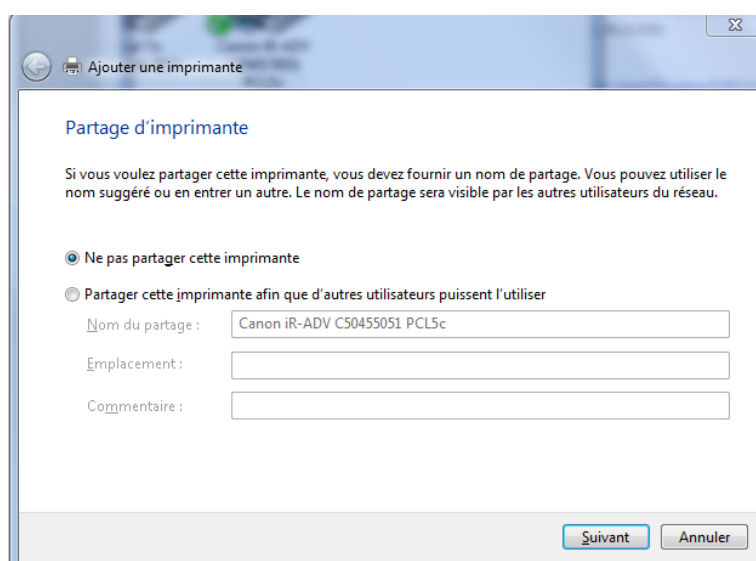


Veillez patienter le temps de l'installation :



---

Pour terminer, veuillez sélectionner la case « Ne pas partager cette imprimante » :



## Utilisation (Configuration obligatoire)

Une fois le driver installé, vous pouvez envoyer des impressions couleurs ou noir/blanc vers l'imprimante commune. Avant d'imprimer, vous pouvez choisir dans les propriétés les paramètres usuels d'une imprimante et devez **obligatoirement activer le mode d'impression sécurisée**



L'utilisation de ce mode vous permet d'envoyer le job d'impression à l'imprimante où il sera placé en attente, c'est seulement lorsque vous aurez tapé vos codes d'accès et mots de passe sur l'imprimante que l'impression se fera.

Cette méthode permet de garantir la confidentialité des impressions. Nous vous prions de bien vouloir sélectionner le mode d'impression sécurisée comme paramètre par défaut de l'imprimante

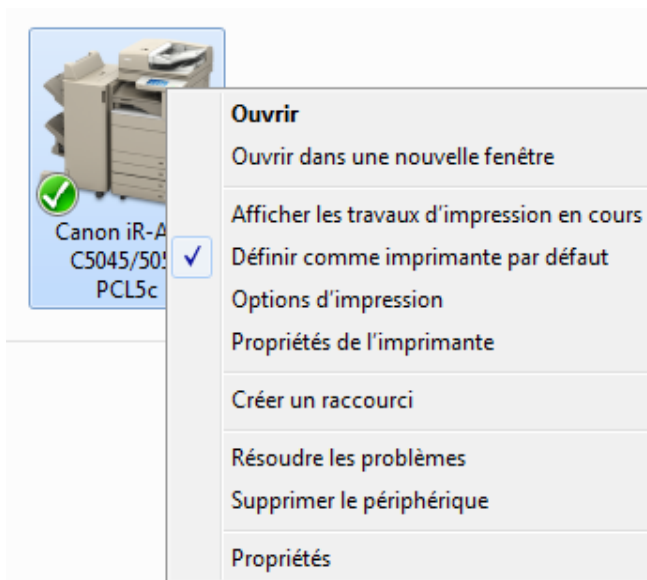
D'autre part, la configuration par défaut du driver est sur détection automatique du mode couleur ou noir/blanc, c'est-à-dire que si l'imprimante trouve un caractère en couleur (ex. logos, soulignements en rouge, image, etc.) l'impression se fera en couleur et le prix par page imprimée sera augmenté sans votre accord.

## Paramétrage par défaut

Pour paramétrer les options par défaut et ainsi ne plus avoir besoin de s'en occuper pour les prochaines impressions, veuillez suivre les différentes étapes qui suivent :

Retourné dans le Panneau de configuration puis Périphériques et imprimantes

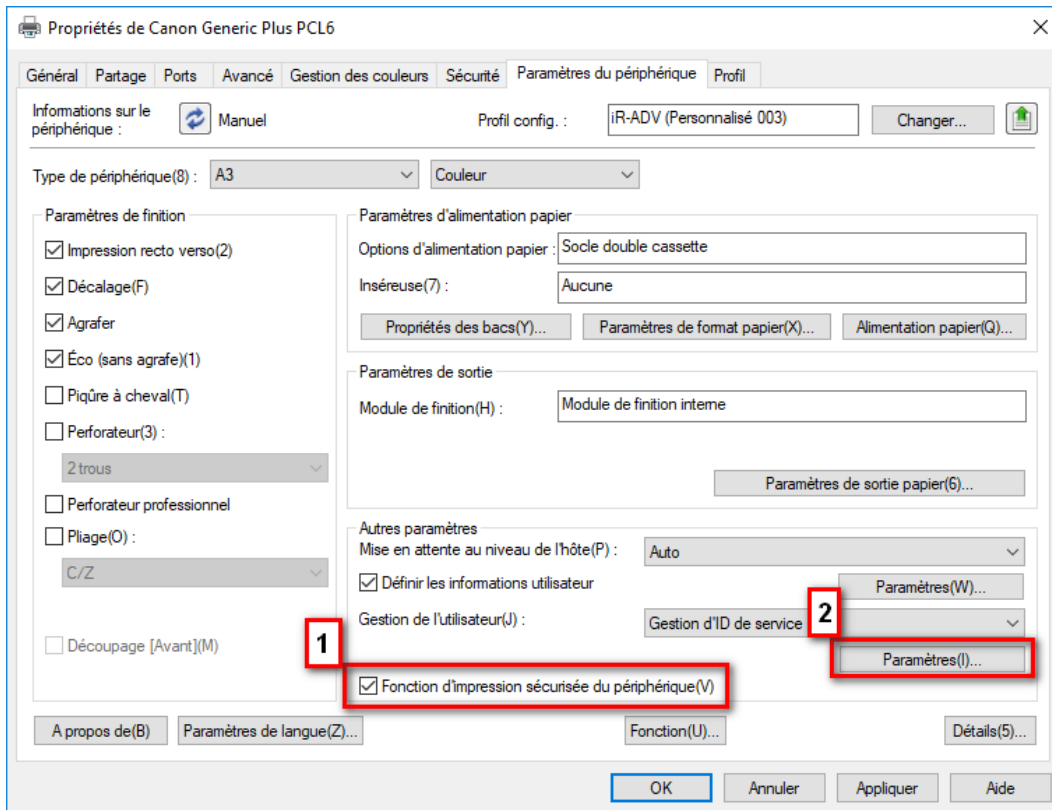
Cliquez avec le bouton droit de votre souris sur l'imprimante que vous venez d'installer et sélectionner « Propriétés de l'imprimante »



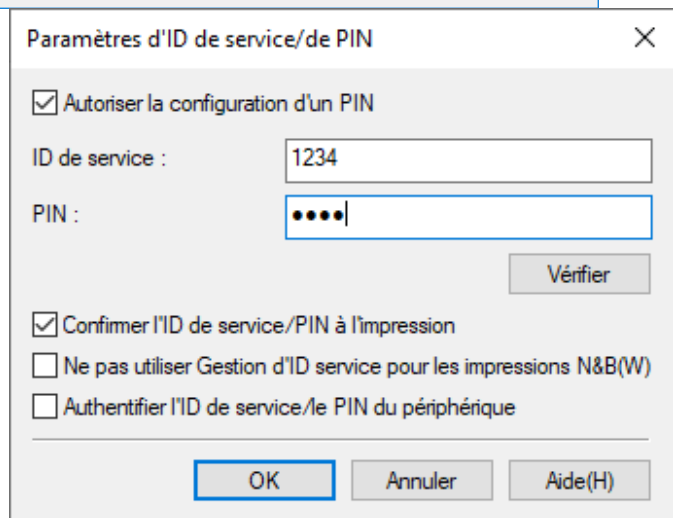
Commencez tout d'abord par vous rendre sur l'onglet « Paramètres du périphérique » et cochez les cases :

- Définir les informations utilisateur(J)
- Fonction d'impression sécurisée du périphérique (V)
- Gestion de l'utilisateur => Gestion d'ID de service

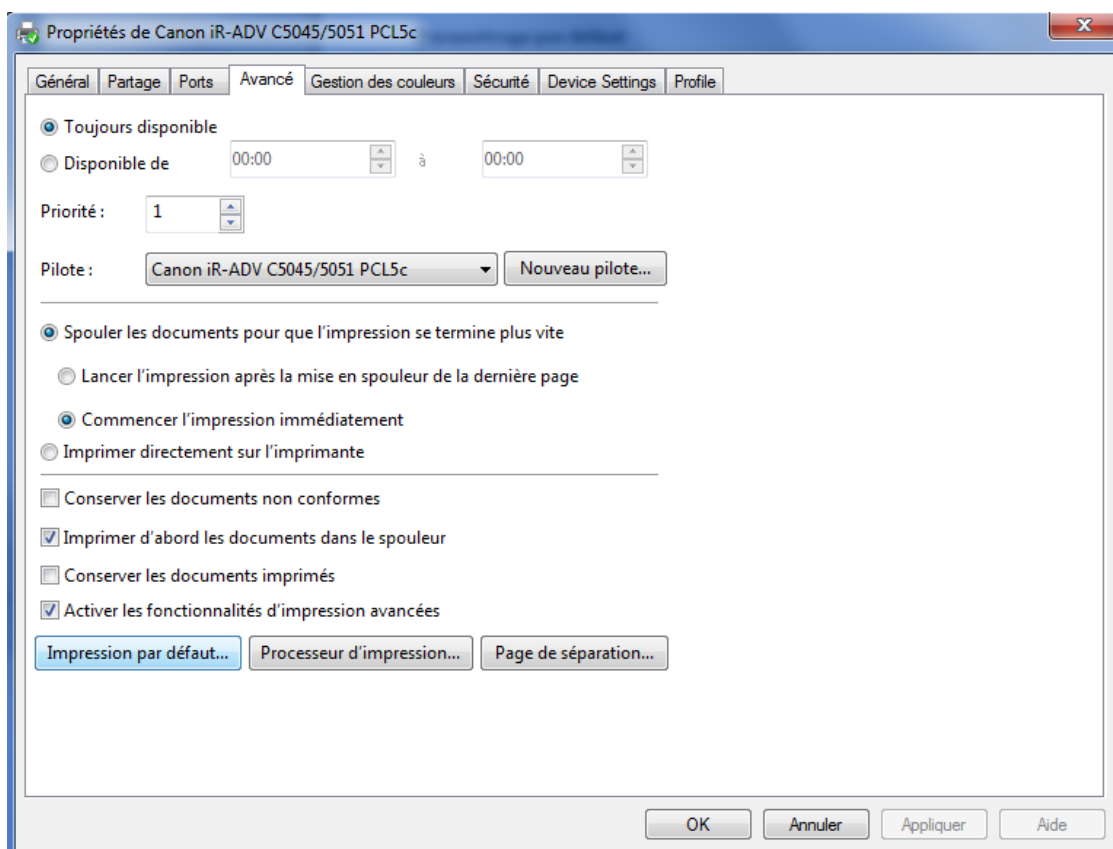
Cliquez ensuite sur Paramètres (I)



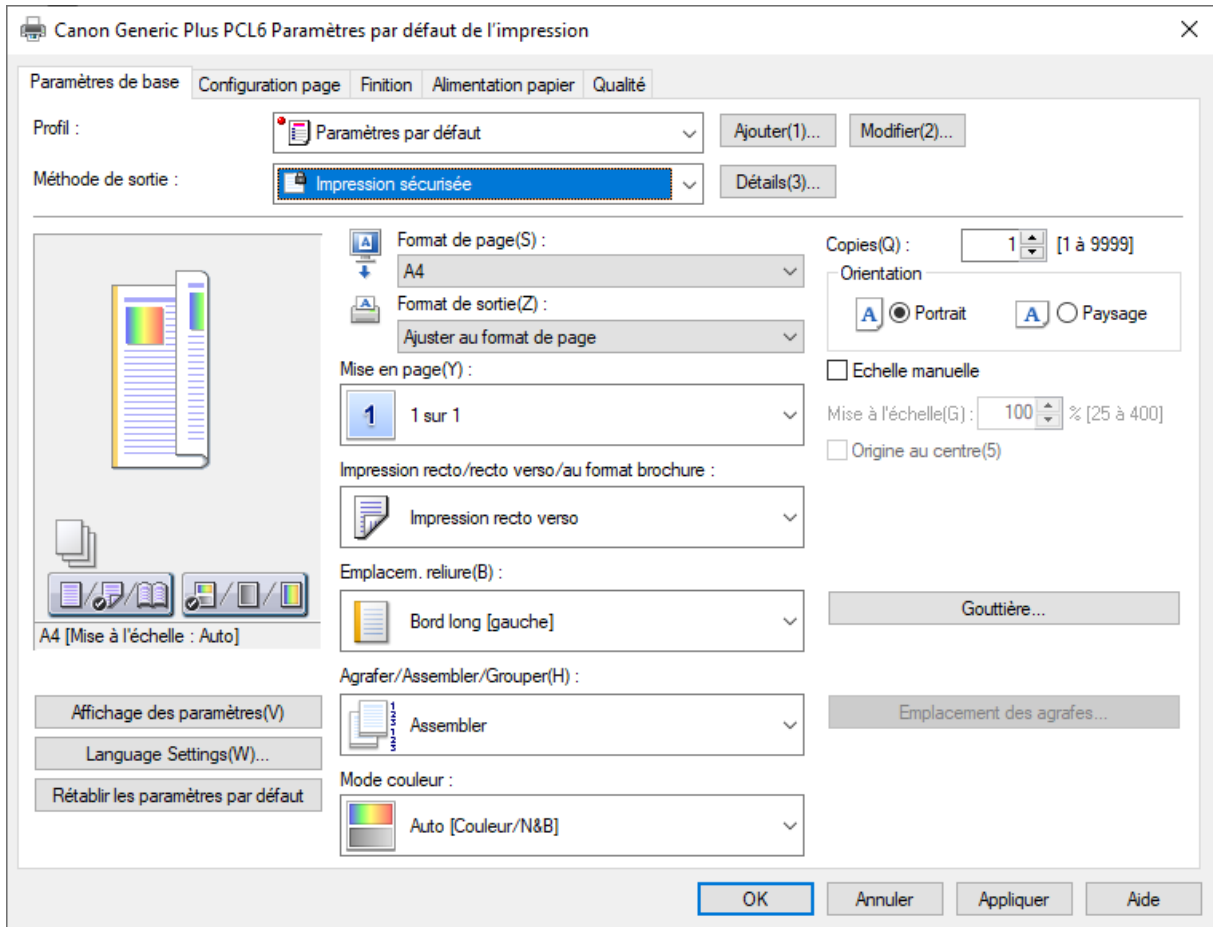
Rentrez alors les numéros attribués à votre entreprise et vérifiez leurs bon fonctionnements grâce au bouton « Vérifier »



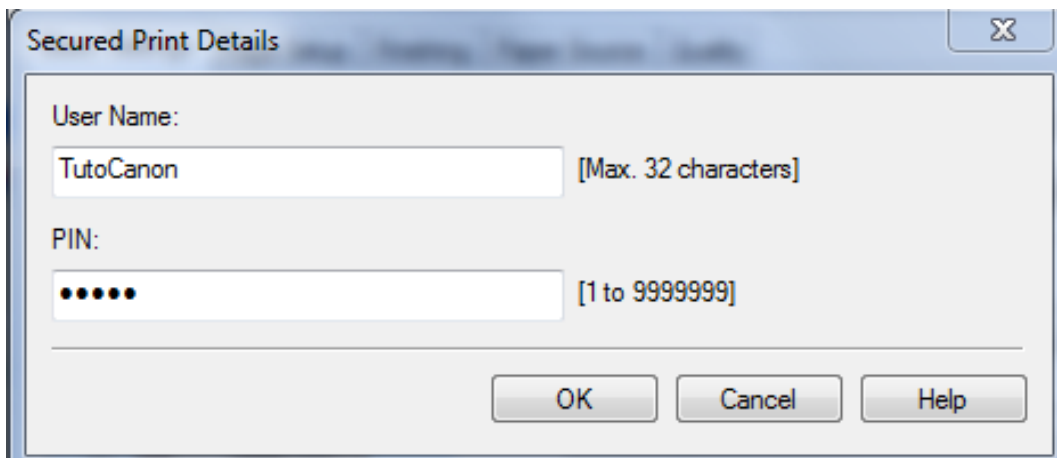
Une fois cette première configuration terminée, revenez à l'écran de base et sous l'onglet « Avancé », cliquez sur le bouton « Impression par défaut... » afin de configurer celles-ci



Sous l'onglet « Page Setup » veuillez sélectionner la méthode « Secured Print » :

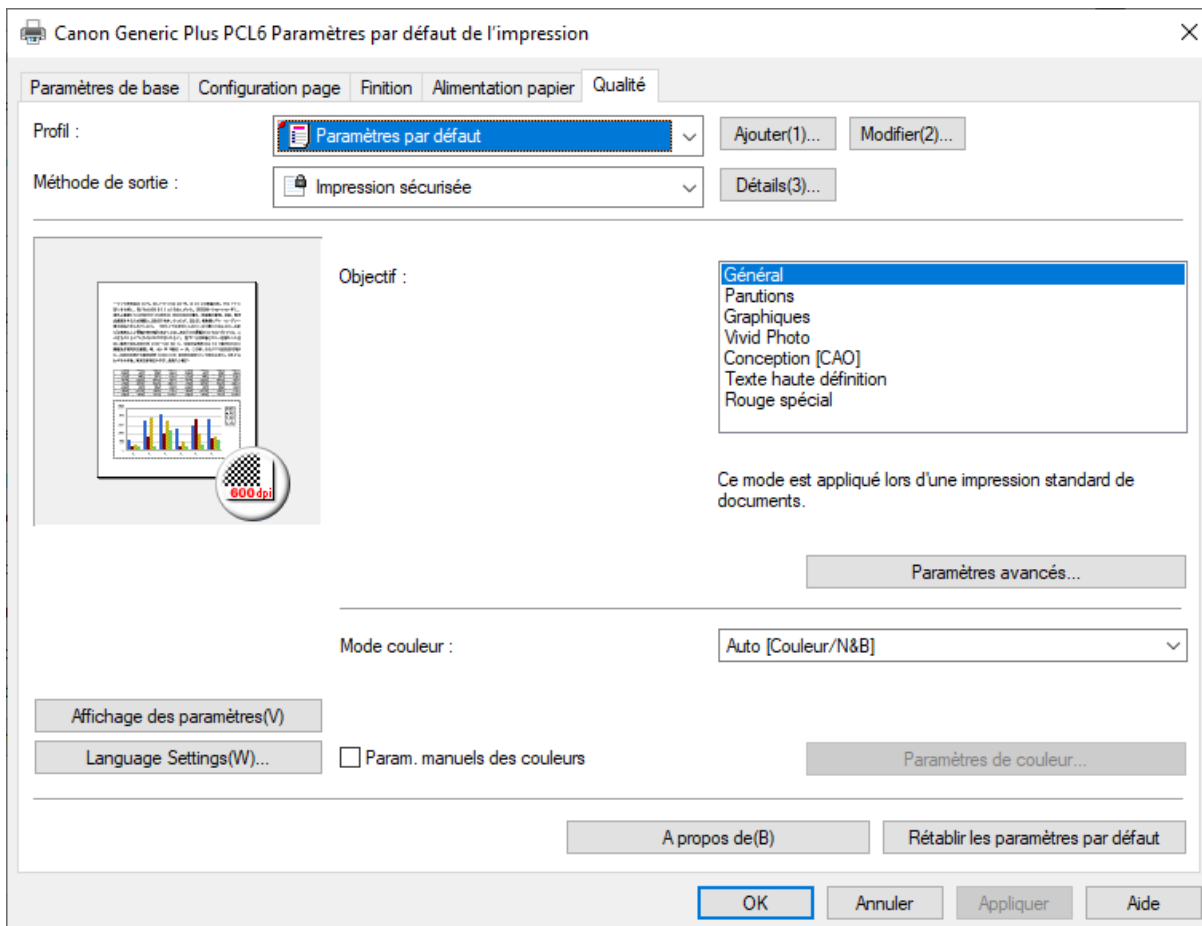


Vous serez alors invité à définir un login et un mot de passe, celui-ci sera ensuite utilisé directement sur l'imprimante lorsque vous voudrez retirer vos documents.



Puis sous l'onglet « Quality » sélectionnez le mode d'impression, il y a pour cela trois possibilités :

- ❖ Automatique : Les couleurs sont détectées automatiquement (Logos, images, etc.)
- ❖ Noir et blanc : Les impressions sont systématiquement en noir et blanc
- ❖ Couleur : Les impressions sont systématiquement en couleur (pour autant qu'il y en ait)



Par soucis d'économie, nous conseillons l'utilisation du noir et blanc, toutefois, c'est à vous de voir quel paramètre vous désirez appliquer.

### Récupération du document

Une fois arrivé face à l'imprimante, entrez les numéros d'accès attribué à votre entreprise, puis, sélectionnez votre document, tapez votre mot de passe personnel et attendez le temps de l'impression pour récupérer vos documents.