

# Guide d'installation

Canon IR-ADV C5535i (CBIP Genève)

---



Installation sous MAC OS Mountain Lion

## Table des matières

---

Table des matières .....	2
Introduction .....	3
Tarifs.....	3
Installation .....	3
Utilisation .....	6
Paramétrage par défaut.....	6
Récupération du document .....	9

## Introduction

---

Nous avons mis à votre disposition une photocopieuse-imprimante laser couleur en réseau.

Pour l'utilisation « photocopieuse », il vous faut entrer vos codes utilisateur et mot de passe que vous utilisiez auparavant. Pour les nouvelles sociétés, vos codes utilisateur et mot de passe vous seront transmis dans un mail suivant.

## Tarifs

---

Les prix appliqués sur l'imprimante mise à disposition sont les suivants :

- ❖ Photocopies et impressions en noir et blanc: 10 ct + 7.7% TVA
- ❖ Photocopies et impressions en couleur: 30 ct + 7.7% TVA

## Installation



---

Pour installer cette imprimante sur votre ordinateur vous devez installer son driver préalablement, le driver de l'imprimante est disponible sur notre site :

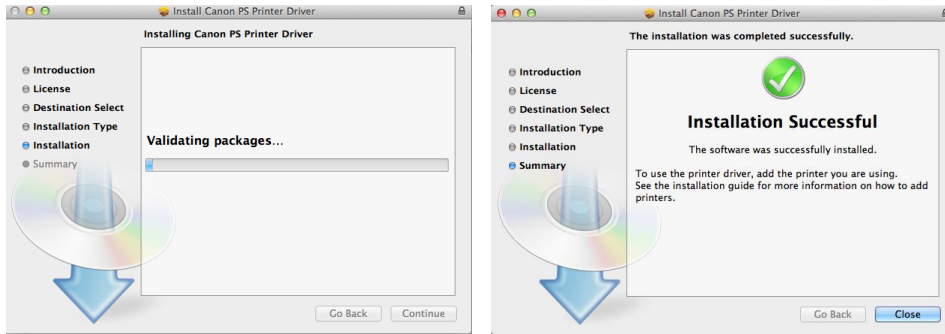
<https://epfl-innovationpark.ch/it-resources/>

Téléchargez ensuite le driver correspondant à votre bâtiment et votre ordinateur (Mac ou PC), en cliquant sur le bouton « Driver » correspondant :

### How to install printers

	 MAC	 PC
Building C, La Forge – Brother	<a href="#">Tutorial</a> <a href="#">Driver</a>	<a href="#">Tutorial</a> <a href="#">Driver</a>
Buildings A, B, C, D, Qi	<a href="#">Tutorial</a> <a href="#">Driver</a>	<a href="#">Tutorial</a> <a href="#">Driver</a>
CBIP Genève	<a href="#">Tutorial</a> <a href="#">Driver</a>	<a href="#">Tutorial</a> <a href="#">Driver</a>

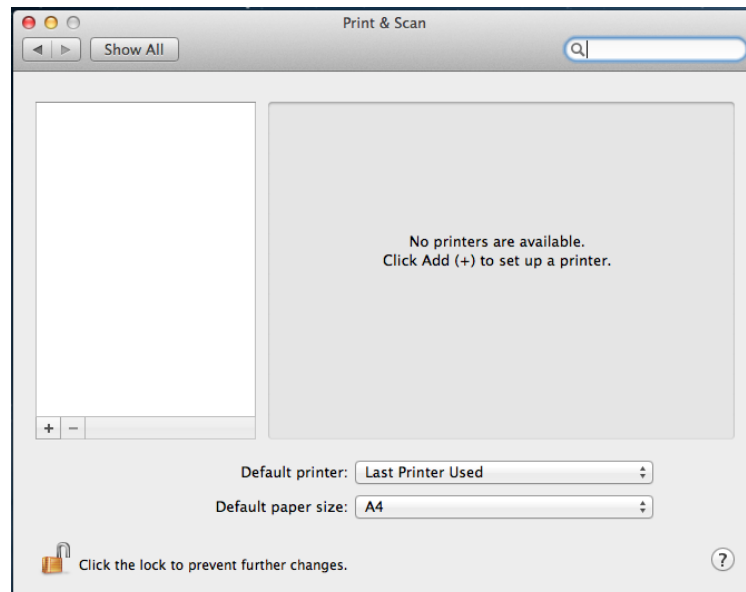
Une fois le paquet téléchargé, installez-le



Déplacez-vous dans les préférences système et cliquez sur « Print & Scan »



Une fois arrivé sur cette page, cliquez sur le petit + permettant d'ajouter un nouveau périphérique



Sous l'onglet IP, configurer votre installation comme ci-dessous :

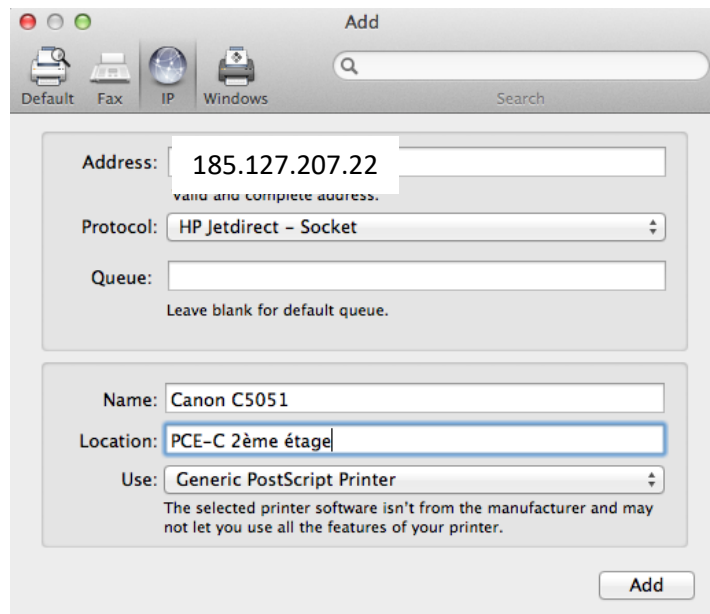
Voici l'IP à utiliser pour ce bâtiment :

---

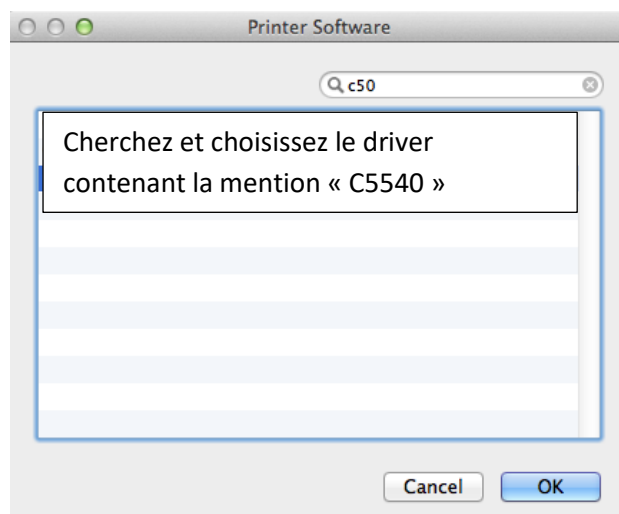
**185.127.207.22**

---

- Adresse : Grâce au tableau précédent, sélectionnez votre IP
- Protocol : HP Jetdirect – Socket
- Name : attribuez le nom que vous voulez



Sous « Use », sélectionnez « Select Printer Software » et sélectionnez le driver de l'imprimante.



Cliquez ensuite sur « Add » pour terminer votre installation

## Utilisation

Une fois le driver installé, vous pouvez envoyer des impressions couleurs ou noir/blanc vers l'imprimante commune. Avant d'imprimer vous pouvez choisir dans les propriétés les paramètres usuels d'une imprimante et devez obligatoirement activer le **mode d'impression sécurisé**.



L'utilisation de ce mode vous permet d'envoyer le job d'impression à l'imprimante où il sera placé en attente, c'est seulement lorsque vous aurez tapé vos codes d'accès et mots de passe sur l'imprimante que l'impression se fera.

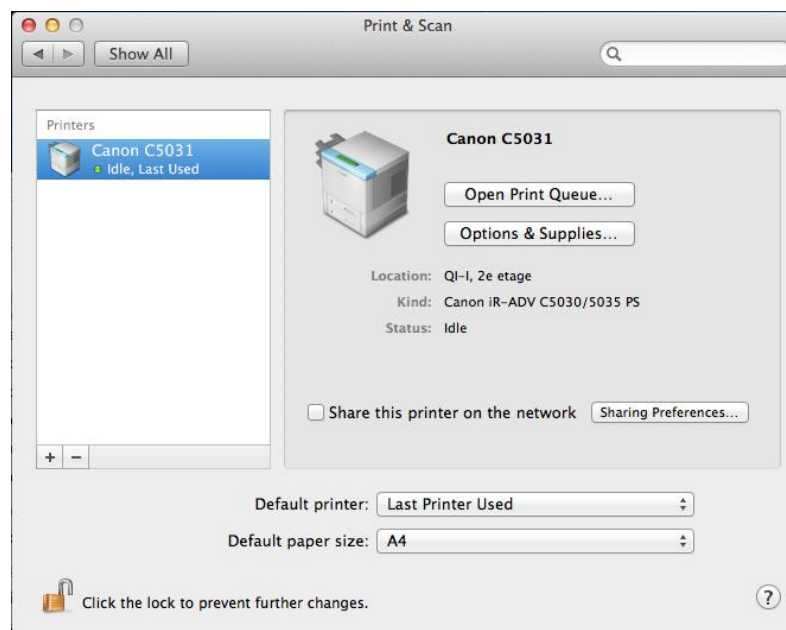
Cette méthode permet de garantir la confidentialité des impressions. Nous vous prions de bien vouloir sélectionner le mode d'impression sécurisée comme paramètre par défaut de l'imprimante

D'autre part, la configuration par défaut du driver est sur détection automatique du mode couleur ou noir/blanc, c'est à dire que si l'imprimante trouve un caractère en couleur (ex. logos, soulignements en rouge, image, etc.) l'impression se fera en couleur et le prix par page imprimée sera augmenter sans votre accord.

## Paramétrage par défaut

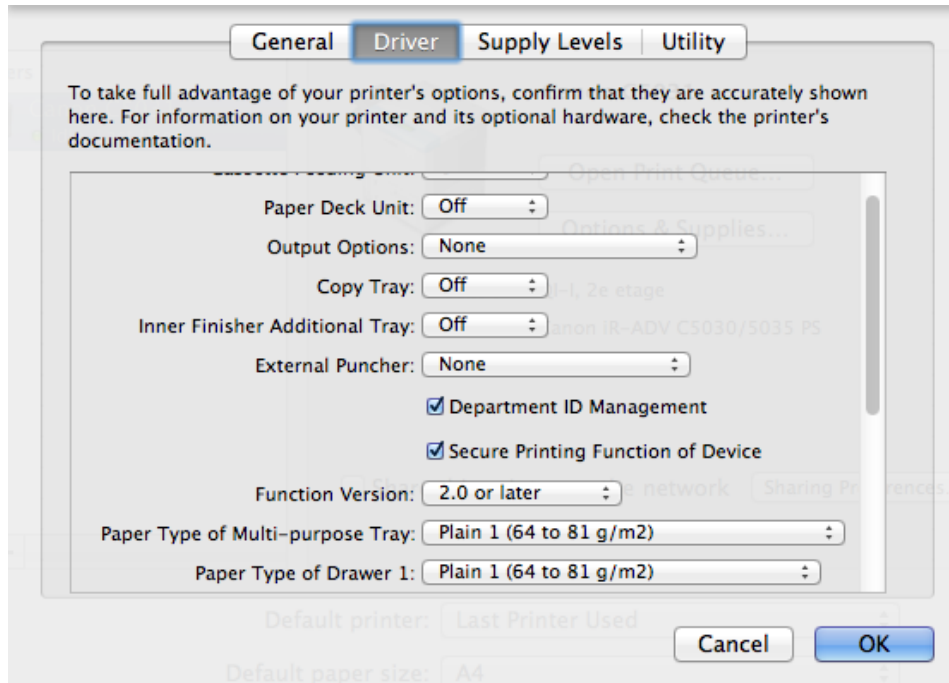
Pour paramétrer les options par défaut et ainsi ne plus avoir besoin de s'en occuper pour les prochaines impressions, veuillez suivre les différentes étapes qui suivent :

L'imprimante est maintenant installée, il ne manque plus qu'à la configurer. Pour cela, cliquez sur le bouton « Options & Supplies »

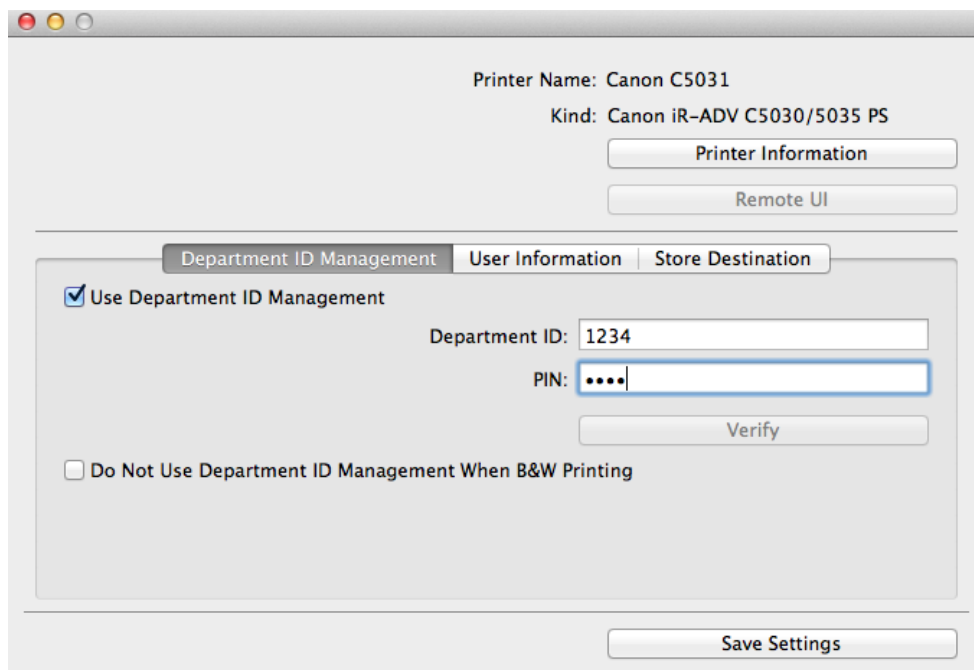


Sous l'onglet « Driver », modifiez les points suivants :

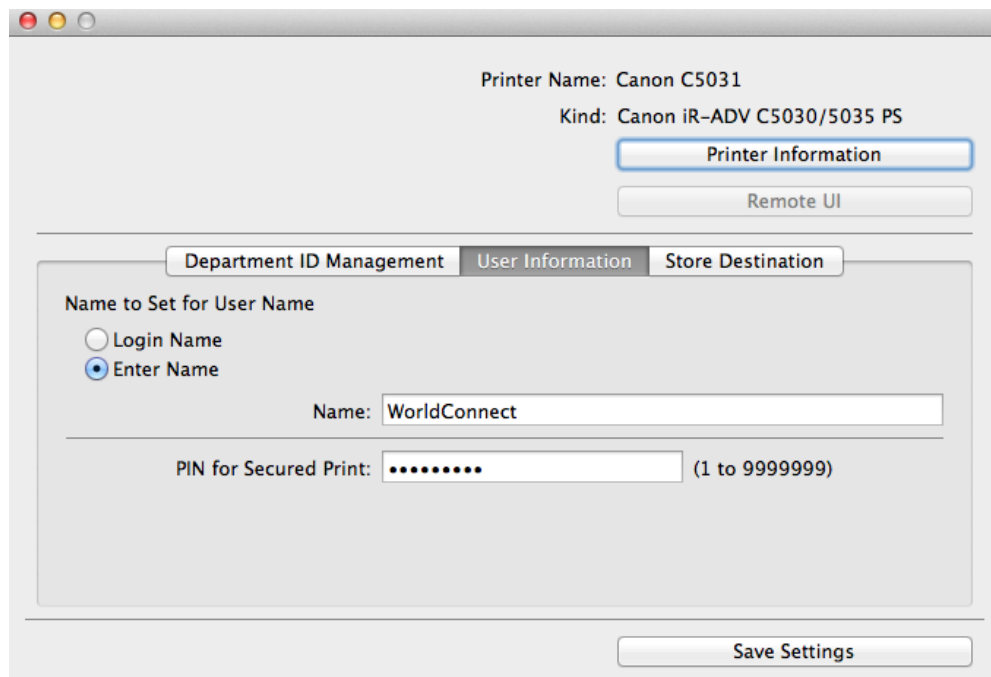
- Cocher « Department ID Management »
- Cocher « Secure Printing Function of Device »
- Passer la « Function Version » de 1 à « 2 or later »



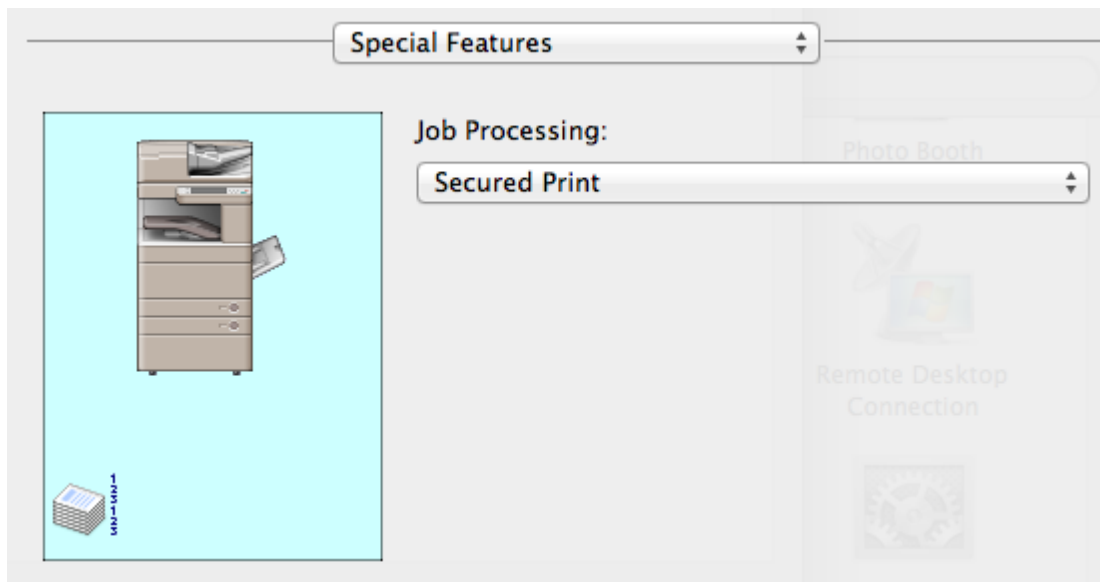
Puis, sous l'onglet « Utility » cliquez sur le bouton « Open Printer Utility » et configurez les numéros d'accès attribués à votre entreprise



Puis sous l'onglet « User Information » vous pouvez configurer votre login et mot de passe personnel utilisé pour retirer le document une fois celui-ci envoyé vers l'imprimante

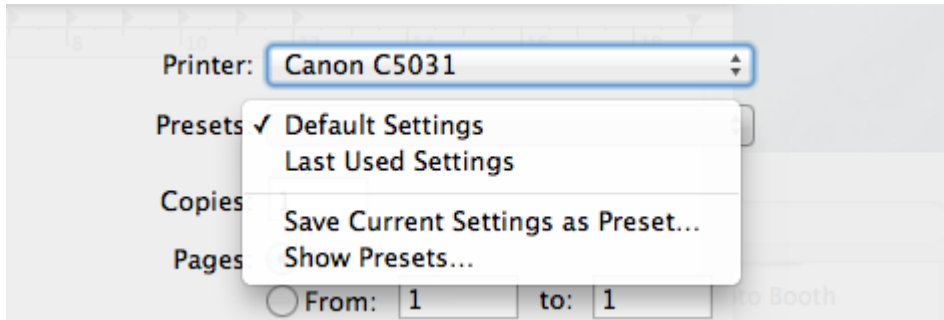


Ouvrez n'importe quel éditeur de texte et cliquez sur « Print... », puis, cliquez dans la liste déroulante, sélectionnez « Special Features », vous serez alors en mesure de sélectionner « Secured Print »





Une fois ce point sélectionné, veuillez enregistrer cette configuration comme étant la configuration par défaut en cliquant sur « Save Current Settings as Preset... »



Par soucis d'économie, nous conseillons l'utilisation du noir et blanc, toutefois, c'est à vous de voir quel paramètre vous désirez appliquer.

### Récupération du document

Une fois arrivé face à l'imprimante, entrez les numéros d'accès attribuées à votre entreprise, puis, sélectionnez votre document, tapez votre mot de passe personnel et attendez le temps de l'impression pour récupérer vos documents.